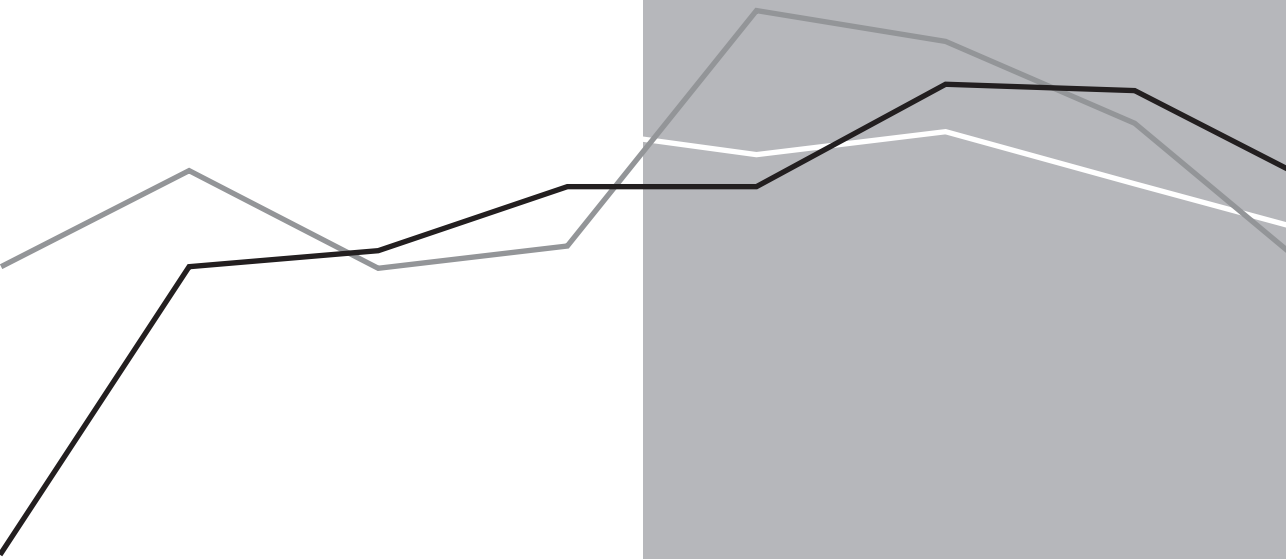


02

Raum, Landschaft, Umwelt

Räumliche Gliederung
Bodennutzung
Witterung
Wasser
Luftschadstoffe
Entsorgung, Recycling



Geografische Lage

Punkt	Ort	Geodätische Koordinaten ¹		Landeskoordinaten ¹
		Östliche Länge	Nördliche Breite	Ostwert/Nordwert
Nordpunkt	Landesgrenzstein 63, Maienbühl (Riehen)	7° 41' 36,0"	47° 36' 03,3"	2619 155/1272 279
Ostpunkt	Landesgrenzstein 64, Maienbühl (Riehen)	7° 41' 37,7"	47° 36' 02,8"	2619 191/1272 264
Südpunkt	Kantonsgrenzstein 88, Bruderholz	7° 35' 41,2"	47° 31' 09,5"	2611 763/1263 186
Westpunkt	Landesgrenzstein 16, Hegeheimerstrasse	7° 33' 16,8"	47° 33' 51,7"	2608 733/1268 191
Münster	Spitze Martinsturm	7° 35' 31,4"	47° 33' 22,4"	2611 549/1267 289
Alte Sternwarte Bern	Ursprung der Kartenprojektion	7° 26' 22,5"	46° 57' 08,7"	2600 000/1200 000

¹Ursprung der Kartenprojektion und Vermessungsnullpunkt ist die alte Sternwarte in Bern. Die geografischen Koordinaten beziehen sich auf das Referenzsystem WGS84/ETRS89. Die Landeskoordinaten LV95 mit metrischer Einheit basieren auf dem geodätischen Bezugssystem CH1903+ und einer winkeltreuen, schiefachsigen Zylinderprojektion. Ausdehnung des Kantons Basel-Stadt: grösste Länge Ost-West 10 458,2 m; grösste Breite Nord-Süd 9 093,6 m.

Kantons- und Gemeindegrenzen nach Länge und Grenznachbar

Grenznachbar	Grenzlänge in m				Grenzanteil in % ^o
	Land	Rhein	Birs	Total	
Kantonsgrenze					
Basel-Landschaft	12 299	1 385	2 176	15 860	368
Birsfelden	–	1 385	1 881	3 266	76
Muttenz	–	–	295	295	7
Münchenstein	3 600	–	–	3 600	83
Reinach	418	–	–	418	10
Bottingen	1 602	–	–	1 602	37
Binningen	3 799	–	–	3 799	88
Allschwil	2 880	–	–	2 880	67
Frankreich	3 404	1 771	–	5 175	119
Saint-Louis	2 785	–	–	2 785	64
Huningue	619	1 771	–	2 390	55
Deutschland	22 006	218	–	22 224	513
Weil am Rhein	6 637	123	–	6 760	156
Lörrach	3 931	–	–	3 931	91
Inzlingen	4 897	–	–	4 897	113
Grenzach-Wyhlen	6 541	95	–	6 636	153
Kantonsgrenze Basel-Stadt	37 709	3 374	2 176	43 259	1 000
Gemeindegrenzen					
Basel/Riehen	3 133	95	–	3 228	...
Riehen/Bettingen	4 017	–	–	4 017	...

Höhenpunkte¹

Höhenpunkt	Höhe über Meer in m	Höhenpunkt	Höhe über Meer in m
Rheinufer, Dreiländereck	246,10	Spalenter	273,06
Schifflande, Mittlere Rheinbrücke	253,59	Tramdepot Morgartenring	277,45
Marktplatz, Rathaus	253,89	Bahnhof SBB, Centralbahnplatz	278,81
Claraplatz, Clarakirche	255,72	Pauluskirche	280,28
Bad. Bahnhof, Haupteingang	258,88	Riehen, Baselstrasse (bei Kirche)	281,91
St. Jakobskirchlein	262,83	Bruderholz, Wasserturm	366,87
Friedhof Hörnli, Haupteingang	265,63	Bettingen, neues Schulhaus	386,09
Münsterplatz, Rittergasse	270,45	St. Chrischonakirchlein	522,48

¹Ausgangspunkt für die Höhen der Schweiz ist der "Repère Pierre du Niton" in Genf, dessen Höhe auf 373,60 m über dem Mittelwasserstand des mittelländischen Meeres im Hafen von Marseille festgelegt wurde. Bei den Höhenpunkten handelt es sich nicht um Geländehöhen, sondern um Messpunkte, die sich etwas über dem Gelände befinden.

02 Raum, Landschaft, Umwelt**Bodennutzung nach Gemeinde und Nutzungsklasse 2005 und 2014¹**

Nutzungsklasse	Fläche in ha 2005				Fläche in ha 2014			
	Basel	Riehen	Bettingen	Total	Basel	Riehen	Bettingen	Total
Bestockte Flächen	87	271	101	459	88	274	102	464
Wald (ohne Gebüschwald)	79	256	98	433	79	257	99	435
Gebüschwald	–	–	–	–	–	–	–	–
Gehölze	8	15	3	26	9	17	3	29
Landwirtschaftliche Nutzflächen	93	275	76	444	90	263	75	428
Obst, Rebbau, Gartenbau	8	45	9	62	8	37	7	52
Ackerland	53	151	33	237	38	102	21	161
Naturwiesen, Heimweiden	32	79	34	145	44	124	47	215
Alpwirtschaftliche Nutzflächen	–	–	–	–	–	–	–	–
Siedlungsflächen	2 066	520	43	2 629	2 069	528	43	2 640
Gebäudeareal	969	306	34	1 309	972	311	34	1 317
Industrie- und Gewerbeareal	243	1	–	244	227	2	–	229
Besondere Siedlungsflächen ²	68	6	–	74	82	7	–	89
Erholungs- und Grünanlagen	209	123	5	337	213	125	5	343
Verkehrsflächen	577	84	4	665	575	83	4	662
Unproduktive Flächen	143	23	–	166	142	24	–	166
Stehende Gewässer	–	2	–	2	–	2	–	2
Fließgewässer	143	21	–	164	142	22	–	164
Unproduktive Vegetation	–	–	–	–	–	–	–	–
Vegetationslose Flächen	–	–	–	–	–	–	–	–
Gletscher, Firm	–	–	–	–	–	–	–	–
Gesamtfläche ³	2 389	1 089	220	3 698	2 389	1 089	220	3 698

¹Arealstatistik der Schweiz; Punktstichprobenerhebung im Abstand von 100x100m auf Luftaufnahmen des Bundesamtes für Landestopografie; nach Nomenklatur NOAS04. Im Zuge der Revision 2016 wurden die Werte des Jahres 2005 angepasst. ²Energieversorgungs- und Abwasserreinigungsanlagen, Abbau, Deponien, Baustellen und Brachen. ³Anzahl Stichprobenpunkte innerhalb der Gemeindegrenze. Exakte Gemeindefläche siehe unten.

Fläche und Wohndichte des Kantons Basel-Stadt nach Wohnviertel Ende 2016

Gemeinde	Wohnbevölkerung	Fläche in ha			Einwohner pro ha		
		Zonen S und 2-6 ¹	Zonen S und 2-7 ¹	Gesamtfläche ²	Zonen S und 2-6 ¹	Zonen S und 2-7 ¹	Gesamtfläche ²
Stadt Basel	176 015	940,93	1 113,69	2 280,80	187,1	158,0	77,2
Altstadt Grossbasel	2 546	25,61	25,61	37,72	99,4	99,4	67,5
Vorstädte	5 022	43,32	43,32	90,18	115,9	115,9	55,7
Am Ring	10 734	59,13	59,13	91,39	181,5	181,5	117,4
Breite	8 936	34,28	36,56	68,62	260,7	244,4	130,2
St. Alban	10 896	117,98	146,77	297,92	92,4	74,2	36,6
Gundeldingen	18 881	68,15	68,15	116,49	277,0	277,0	162,1
Bruderholz	9 208	117,59	117,59	259,03	78,3	78,3	35,5
Bachletten	13 541	84,34	84,34	152,92	160,5	160,5	88,5
Gotthelf	6 837	29,72	29,72	48,72	230,0	230,0	140,3
Iselin	16 682	56,35	56,35	109,21	296,0	296,0	152,7
St. Johann	18 758	66,87	127,39	225,29	280,5	147,2	83,3
Altstadt Kleinbasel	2 496	13,15	13,15	24,79	189,8	189,8	100,7
Clara	4 023	13,73	13,73	23,14	292,9	292,9	173,8
Wettstein	5 648	39,91	39,91	75,59	141,5	141,5	74,7
Hirzbrunnen	9 230	63,21	63,21	309,73	146,0	146,0	29,8
Rosental	6 552	35,57	35,57	63,37	184,2	184,2	103,4
Matthäus	15 930	40,11	40,11	59,55	397,2	397,2	267,5
Klybeck	7 202	19,02	56,93	92,02	378,7	126,5	78,3
Kleinhüningen	2 893	12,88	56,13	135,11	224,7	51,5	21,4
Landgemeinden	22 191	334,13	334,13	1 308,73	66,4	66,4	17,0
Riehen	21 001	305,78	305,78	1 086,03	68,7	68,7	19,3
Bettingen	1 190	28,35	28,35	222,70	42,0	42,0	5,3
Kanton Basel-Stadt	198 206	1 275,06	1 447,82	3 589,53	155,4	136,9	55,2

¹Zonenarten: S = Stadt- und Dorfbild-Schutz- und Schonzone, Zonen 2-6 = 2-6geschossige Bauweise, 2a = offene Bauweise, 2 = geschlossene Bauweise, 5a = auf Gebieten ausserhalb der Innenstadt, 7 = Industrie- und Gewerbezone. ²Stadt Basel ohne 104,73 ha Rheinanteil, Gemeinde Riehen ohne 1,14 ha Rheinanteil. Die Gesamtflächen haben sich im Rahmen des Koordinatensystemwechsels von LV03 auf LV95 und aufgrund von Bereinigungen der Grenzverläufe leicht verändert.

Meteorologische Beobachtungen des Observatoriums St. Margarethen 1961/90 und seit 1982¹

Monat	Temperatur					Relative Feuchtigkeit in % um 12:45 Uhr ⁷	Bewölkung in % im Monatsmittel	Sonnenschein		Niederschlag		
	Monatsmittel in °C ²	Eis-tage ³	Frost-tage ⁴	Sommer-tage ⁵	Hitze-tage ⁶			Dauer in h	Tage ohne	Menge in mm	Tage mit mind. 0,3 mm	Tage mit Schneedecke
Normalwert 1961/90												
Januar	0,7	5,5	18,7	–	–	78,0	74,4	62,5	11,4	52,9	13,2	10,4
Februar	2,3	2,4	14,7	–	–	72,1	71,9	82,8	7,9	51,7	12,4	7,0
März	5,6	0,4	9,7	–	–	63,0	70,3	116,6	6,0	51,8	13,6	3,3
April	9,2	–	3,0	0,7	–	58,4	70,0	148,6	4,7	64,4	14,1	0,4
Mai	13,3	–	0,2	4,0	0,2	59,3	68,8	182,0	3,2	84,9	15,6	–
Juni	16,6	–	–	9,2	1,4	59,8	65,0	205,6	1,8	87,4	13,4	–
Juli	18,9	–	–	15,4	4,5	58,0	55,9	240,5	1,0	80,0	11,0	–
August	18,1	–	–	13,5	3,3	60,2	59,4	215,3	1,5	87,6	12,2	–
September	15,1	–	–	6,1	0,5	64,6	59,8	166,0	2,3	61,6	9,9	–
Oktober	10,4	–	0,9	0,6	–	71,6	66,0	121,8	5,5	51,6	10,4	0,0
November	5,0	0,9	8,1	–	–	75,5	72,8	76,8	9,1	59,8	12,6	2,3
Dezember	1,7	4,6	17,0	–	–	78,7	74,2	60,4	11,5	54,6	12,4	7,0
Ganzes Jahr	9,7	13,8	72,2	49,6	9,8	66,6	67,4	1 678,6	65,9	788,3	150,9	30,3
Jahreswerte												
1982	10,5	10	55	70	10	66	67	1 746	70	958	160	29
1983	10,5	4	74	70	23	64	65	1 758	58	723	153	26
1984	9,7	2	84	46	9	65	67	1 699	66	739	142	16
1985	9,3	36	94	62	10	63	66	1 834	67	634	120	57
1986	9,4	20	80	62	16	65	68	1 687	69	915	157	63
1987	9,5	23	81	48	12	69	73	1 542	77	934	168	45
1988	10,7	3	57	57	8	68	71	1 666	59	868	166	15
1989	10,6	5	64	71	10	64	60	1 980	46	677	128	1
1990	10,8	4	55	62	16	67	63	1 960	51	876	157	15
1991	10,0	19	83	77	16	64	65	1 888	68	811	123	12
1992	10,7	10	62	72	22	65	68	1 617	78	916	149	15
1993	10,3	12	74	52	11	65	72	1 584	77	769	162	17
1994	11,7	2	39	66	28	68	73	1 507	56	912	159	1
1995	10,6	10	73	63	20	66	71	1 629	59	1 091	155	33
1996	9,4	15	98	46	6	65	70	1 732	79	810	146	19
1997	10,6	13	85	66	13	65	64	1 907	55	759	142	32
1998	10,6	8	74	53	18	64	65	1 844	56	832	147	19
1999	10,6	11	61	56	7	68	71	1 659	63	1 186	174	28
2000	11,4	3	33	61	15	75	66	1 875	56	810	167	9
2001	10,7	5	62	55	14	65	69	1 767	61	1 058	173	12
2002	11,2	6	40	47	12	66	70	1 653	80	1 051	163	20
2003	11,3	14	76	100	43	58	61	2 190	56	591	123	22
2004	10,6	3	61	58	14	64	72	1 673	64	815	143	25
2005	10,5	15	80	57	19	64	65	1 818	55	770	136	29
2006	10,9	10	82	68	25	65	65	1 819	48	1 055	152	25
2007	11,3	4	41	72	8	63	65	1 908	53	931	139	10
2008	10,8	4	57	53	9	64	70	1 734	57	925	143	17
2009	11,0	18	59	62	17	63	69	1 804	53	818	153	28
2010	9,9	26	71	51	19	65	74	1 644	72	867	168	59
2011	11,7	5	44	77	15	61	64	2 131	50	734	116	10
2012	10,8	17	45	61	13	64	68	1 836	65	1 150	168	27
2013	10,4	14	69	61	15	74	73	1 630	64	946	165	31
2014	11,9	1	16	46	9	72	72	1 802	54	949	156	5
2015	11,8	–	35	63	32	69	66	2 043	41	707	113	9
2016	11,0	3	50	70	13	76	70	1 721	55	1 013	152	6

¹Meteorologische Station Basel-Binningen, 47° 32' nördlicher Breite, 7° 35' östlicher Länge von Greenwich, 318 m über Meer. ²Bis 1970 berechnet nach der Formel 1/4 (07:30 Uhr + 13:30 Uhr + zweimal 21:30 Uhr), seit 1971 24-stündiges Mittel. ³Eistag = Maximaltemperatur unter 0 °C. ⁴Frosttag = Minimaltemperatur unter 0 °C. ⁵Sommertag = Maximaltemperatur mindestens 25 °C. ⁶Hitzetag = Maximaltemperatur mindestens 30 °C. ⁷Bis 1975 um 13:30 Uhr.

02 Raum, Landschaft, Umwelt**Temperatur, Sonnenschein und Niederschlag nach Monat seit 2002¹**

Jahr	Jan	Feb	Mrz	Apr	Mai	Jun	Jul	Aug	Sep	Okt	Nov	Dez	Ganzes Jahr
Temperaturmittel in °C													
2002	1,6	6,9	8,2	10,0	13,5	19,5	18,8	18,5	13,8	10,8	7,9	5,0	11,2
2003	1,3	0,2	8,6	10,6	15,3	23,3	21,3	23,7	15,4	7,7	6,4	2,3	11,3
2004	2,3	3,1	5,7	10,5	13,1	17,6	19,4	19,8	16,4	12,1	5,2	1,5	10,6
2005	2,0	0,8	6,7	10,6	14,7	19,4	19,5	17,4	16,5	12,5	4,9	0,9	10,5
2006	-1,3	1,2	4,6	9,8	14,5	18,8	23,8	16,3	18,1	13,6	7,9	3,8	10,9
2007	5,9	6,4	6,9	14,5	16,0	18,4	18,7	18,1	14,1	10,3	4,3	2,2	11,3
2008	4,3	4,8	6,3	9,2	16,3	18,3	19,7	18,6	13,5	10,7	5,7	1,6	10,8
2009	-0,8	1,9	6,0	12,9	16,7	17,7	19,9	21,1	16,3	10,4	8,0	2,4	11,0
2010	-0,6	2,5	5,9	11,2	12,4	18,1	21,7	18,3	14,0	9,6	6,3	-0,1	9,9
2011	2,5	3,9	7,5	13,4	16,6	18,1	17,5	20,3	17,5	11,0	6,5	5,2	11,7
2012	3,7	-2,1	8,8	9,7	15,5	18,4	19,1	20,7	15,0	10,7	6,9	3,7	10,8
2013	1,8	0,5	3,9	10,2	11,9	17,8	21,7	19,6	15,8	12,6	5,3	3,1	10,4
2014	4,5	5,8	8,6	12,2	14,0	19,3	19,2	17,5	16,4	13,6	8,0	3,9	11,9
2015	3,2	1,7	7,5	11,3	15,1	18,9	23,4	21,2	14,4	10,4	8,8	5,7	11,8
2016	3,8	5,3	5,7	9,8	14,0	17,9	20,8	20,4	17,9	9,7	6,0	1,2	11,0
Sonnenscheindauer in Stunden													
2002	103	55	164	175	168	266	213	190	139	107	46	27	1 653
2003	48	125	213	213	176	314	281	312	219	120	88	82	2 190
2004	44	117	128	159	223	216	230	189	178	94	47	50	1 673
2005	102	62	155	131	222	279	209	212	161	165	95	24	1 818
2006	110	53	110	163	143	266	329	154	158	118	102	113	1 819
2007	60	110	155	316	202	182	227	195	180	135	69	77	1 908
2008	87	166	103	106	232	202	244	215	151	123	63	44	1 734
2009	98	70	98	186	235	229	217	271	173	126	66	35	1 804
2010	50	55	139	207	111	203	289	193	205	120	42	30	1 644
2011	58	89	181	287	294	187	225	261	237	168	111	35	2 131
2012	55	120	239	115	225	206	231	258	148	109	78	52	1 836
2013	41	55	71	121	104	229	304	267	157	111	48	122	1 630
2014	61	95	211	186	180	292	176	168	183	141	81	29	1 802
2015	49	88	178	229	186	228	316	232	173	112	113	138	2 043
2016	49	50	120	128	177	151	279	265	200	108	64	131	1 721
Niederschlagsmenge in Millimeter													
2002	10	69	26	45	147	76	90	109	101	155	176	47	1 051
2003	53	28	16	50	75	20	62	56	43	123	46	19	591
2004	125	39	40	20	49	67	75	82	36	181	28	72	815
2005	25	30	42	92	111	89	119	75	42	66	34	46	770
2006	9	39	143	161	139	75	25	137	179	64	37	47	1 055
2007	52	63	67	2	130	181	118	200	40	5	39	36	931
2008	39	19	48	122	74	38	121	101	135	127	19	82	925
2009	20	55	79	18	91	66	98	83	47	49	88	123	818
2010	49	60	47	19	138	65	44	143	54	31	75	142	867
2011	40	29	45	20	49	105	123	47	88	50	5	134	734
2012	75	16	15	112	72	146	137	129	93	103	146	105	1 150
2013	50	69	66	84	107	64	83	90	67	96	86	84	946
2014	64	81	16	64	74	62	207	95	39	83	103	63	949
2015	70	31	33	102	102	101	23	82	53	40	55	16	707
2016	133	88	39	147	156	177	36	70	47	60	57	4	1 013

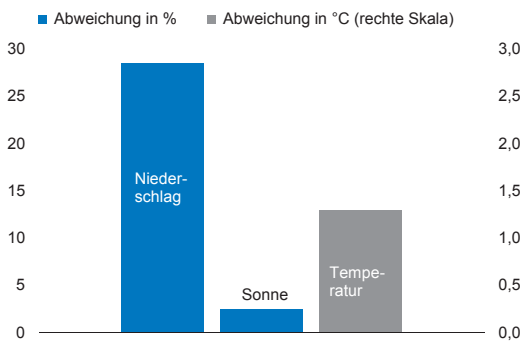
¹Beobachtet im Observatorium St. Margarethen.

Temperatur, Sonnenschein und Niederschlag nach Jahreszeit seit 1987¹

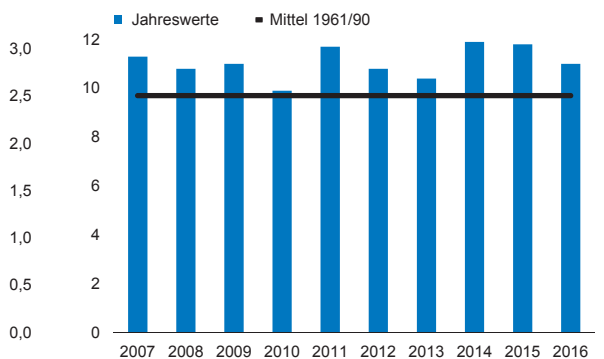
Jahr	Temperaturmittel in °C				Sonnenscheindauer in Std.				Niederschlagsmenge in mm			
	Winter	Frühling	Sommer	Herbst	Winter	Frühling	Sommer	Herbst	Winter	Frühling	Sommer	Herbst
1987	0,3	8,3	17,6	11,7	151	498	582	337	140	231	333	248
1988	3,8	10,1	18,2	10,2	191	407	727	338	173	197	269	205
1989	3,5	10,8	18,0	10,0	270	519	730	419	151	182	195	156
1990	4,2	10,7	18,3	10,6	339	561	726	372	159	142	324	262
1991	1,2	9,4	19,0	10,6	233	504	759	372	111	128	310	282
1992	1,4	10,9	19,5	10,5	263	496	611	260	102	202	284	289
1993	2,6	10,9	18,2	8,5	236	527	659	197	125	151	263	224
1994	4,3	11,0	20,3	11,2	134	362	706	289	204	302	198	201
1995	4,5	9,7	18,9	10,7	182	475	654	338	283	343	245	194
1996	1,0	9,3	18,1	9,5	178	513	698	314	163	169	275	246
1997	1,4	10,8	18,7	10,5	211	652	610	457	158	132	280	163
1998	3,8	10,8	18,8	9,4	257	541	722	275	181	191	253	280
1999	2,2	11,0	18,5	10,4	234	417	670	370	167	304	358	265
2000	3,5	11,4	18,6	11,6	204	519	777	360	217	143	308	216
2001	4,2	10,8	18,8	10,3	217	404	796	349	154	441	247	232
2002	3,2	10,6	18,9	10,8	226	507	669	291	107	218	276	432
2003	2,2	11,5	22,8	9,8	200	602	907	427	128	141	137	212
2004	2,6	9,8	18,9	11,2	242	509	635	319	183	109	224	246
2005	1,4	10,7	18,8	11,3	213	508	701	421	127	245	283	142
2006	0,3	9,6	19,6	13,2	188	416	749	377	94	443	237	280
2007	5,4	12,5	18,4	9,6	283	673	604	384	162	199	498	84
2008	3,8	10,6	18,9	10,0	331	440	661	336	94	244	260	281
2009	0,9	11,9	19,6	11,6	212	518	717	365	157	188	247	185
2010	1,4	9,8	19,4	10,0	140	457	685	367	231	204	252	160
2011	2,1	12,5	18,6	11,7	176	762	672	516	212	114	275	143
2012	2,3	11,3	19,4	10,9	210	578	695	336	225	200	413	342
2013	2,0	8,7	19,7	11,2	148	296	799	317	223	257	237	249
2014	4,5	11,6	18,7	12,7	278	577	636	404	229	153	364	224
2015	2,9	11,3	21,2	11,2	166	593	776	398	164	237	206	148
2016	4,9	9,8	19,7	11,2	236	424	695	373	237	342	277	163

¹Winter = Dezember des Vorjahres, Januar, Februar; Frühling = März, April, Mai; Sommer = Juni, Juli, August; Herbst = September, Oktober, November.

Witterung 2016 – Abweichung vom Normalwert



Temperatur – Jahresmittel in °C



02 Raum, Landschaft, Umwelt**Witterung nach Monat und Jahreszeit 2016¹**

Monat Jahreszeit	Temperatur in °C					Relative Feuchtigkeit in %		Bewölkung Monatsmittel in %	Sonnenscheindauer in Std.		Niederschlag in mm	
	Mittel 12:45 Uhr	Monatsmittel ²	Abweichung ³	Absolutes Minimum	Absolutes Maximum	Monatsmittel	Mittel 12:45 Uhr		Summe	Abweichung ³	Summe	Abweichung ³
	Dezember ⁴	8,2	5,7	4,0	-2,0	15,6	73	77	57	137,5	77,1	16,0
Januar	4,7	3,8	3,1	-6,9	14,4	83	76	82	48,5	-14,5	132,9	79,9
Februar	6,9	5,3	3,0	-1,8	16,2	78	70	86	50,0	-33,0	87,9	35,9
März	8,2	5,7	0,1	-2,5	21,5	73	61	72	119,8	2,8	39,1	-12,9
April	12,7	9,8	0,6	-0,3	21,6	73	61	81	127,6	-21,4	146,6	82,6
Mai	17,4	14,0	0,7	2,8	27,0	72	51	77	176,7	-5,3	156,0	71,0
Juni	20,4	17,9	1,3	9,8	34,0	77	66	74	151,4	-54,6	177,1	90,1
Juli	24,4	20,8	1,9	8,3	34,8	55	56	55	278,6	37,6	36,2	-43,8
August	24,5	20,4	2,3	7,9	34,2	68	55	48	264,8	49,8	70,1	-17,9
September	22,1	17,9	2,8	7,8	30,6	75	58	66	200,4	34,4	46,6	-15,4
Oktober	12,1	9,7	-0,7	0,9	19,1	83	74	72	108,3	-13,7	60,0	8,0
November	8,4	6,0	1,0	-4,7	17,6	82	72	77	64,0	-13,0	56,6	-3,4
Dezember	3,6	1,2	-0,5	-5,4	10,2	88	79	54	130,5	70,5	4,3	-50,7
Jahr 2016	13,8	11,0	1,3	-6,9	34,8	76	65	70	1 720,6	41,6	1 013,4	225,4
Winter ⁵	6,6	4,9	3,4	-6,9	16,2	78	74	75	236,0	29,6	236,8	78,8
Frühling	12,8	9,8	0,5	-2,5	27,0	73	58	77	424,1	-23,9	341,7	140,7
Sommer	23,1	19,7	1,8	7,9	34,8	67	59	59	694,8	32,8	277,4	29,4
Herbst	12,8	9,9	1,1	-4,7	17,6	80	68	72	372,7	7,7	163,2	-10,8

¹Beobachtet im Observatorium St. Margarethen. ²24-stündiges Mittel. ³Abweichung vom Normalwert 1961/90. ⁴Dezember 2015. ⁵Winter 2015/2016.

Anzahl Tage mit bestimmten Witterungserscheinungen 2016¹

Monat Jahreszeit	Anzahl Tage mit nachgenannten Witterungserscheinungen												
	Ohne Auftauen ²	Frost ³	Mind. 25 °C ⁴	Mind. 30 °C ⁵	Ohne Sonne	Niederschlag mind. 0,3 mm	Schneefall	Schneedecke	Reif	Nebel	Wind mind. 15 m/sec	Gewitter, nahe	Hagel
Dezember ⁶	–	2	–	–	2	6	–	–	7	4	1	–	–
Januar	3	8	–	–	10	20	4	3	7	3	8	–	–
Februar	–	5	–	–	12	15	5	2	2	1	5	1	–
März	–	8	–	–	2	12	5	1	13	2	5	1	–
April	–	1	–	–	5	14	2	–	1	–	–	3	–
Mai	–	–	6	–	4	16	–	–	1	1	1	5	–
Juni	–	–	8	2	–	23	–	–	–	1	1	10	1
Juli	–	–	22	4	–	8	–	–	–	–	1	4	–
August	–	–	21	5	–	7	–	–	–	–	2	4	1
September	–	–	13	2	2	7	–	–	–	2	1	1	–
Oktober	–	–	–	–	6	14	–	–	2	6	–	–	–
November	–	5	–	–	9	12	–	–	4	2	3	–	–
Dezember	–	23	–	–	5	4	–	–	21	9	–	–	–
Jahr 2016	3	50	70	13	55	152	16	6	51	27	27	29	2
Winter ⁷	3	15	–	–	24	41	9	5	16	8	14	1	–
Frühling	–	9	6	–	11	42	7	1	15	3	6	9	–
Sommer	–	–	51	11	–	38	–	–	–	1	4	18	2
Herbst	–	5	13	2	17	33	–	–	6	10	4	1	–

¹Beobachtet im Observatorium St. Margarethen. ²Eistag = Maximaltemperatur unter 0 °C. ³Frosttag = Minimaltemperatur unter 0 °C. ⁴Sommertag = Maximaltemperatur mindestens 25 °C. ⁵Hitzetag = Maximaltemperatur mindestens 30 °C. ⁶Dezember 2015. ⁷Winter 2015/2016.

Rheinpegelstand Basel-Rheinhalle seit 2014¹

Jahr	Jan	Feb	Mrz	Apr	Mai	Jun	Jul	Aug	Sep	Okt	Nov	Dez	Jahr
Mittelwert													
2014	554	548	534	536	596	564	684	668	592	557	585	539	580
2015	589	540	575	607	714	644	568	536	523	517	516	516	571
2016	562	613	560	596	674	762	670	607	555	514	552	507	597
Absolutes Minimum													
2014	527	517	509	515	563	532	567	592	548	529	539	517	509
2015	520	521	537	565	613	592	535	511	499	496	479	487	479
2016	499	566	516	530	575	685	603	559	492	457	501	480	457
Absolutes Maximum													
2014	599	597	564	604	676	606	857	779	700	625	703	576	857
2015	794	572	747	730	850	748	619	585	556	539	676	561	850
2016	701	747	635	708	866	875	776	730	638	581	649	545	875

¹Messstation im Wohnviertel Hirzbrunnen; in Zentimeter über dem Horizont von 240 m über Meer.

Rheinpegelstand Rheinfelden seit 2014¹

Jahr	Jan	Feb	Mrz	Apr	Mai	Jun	Jul	Aug	Sep	Okt	Nov	Dez	Jahr
Mittelwert²													
2014	180	175	163	166	224	195	310	293	220	186	212	166	208
2015	213	167	201	233	337	271	198	167	154	148	146	146	199
2016	186	235	187	222	296	383	295	235	185	146	180	139	224
Absolutes Minimum													
2014	156	148	144	148	197	168	200	221	182	164	172	147	144
2015	153	153	170	195	239	221	167	146	135	135	125	124	124
2016	123	195	153	163	206	312	236	193	149	130	140	123	123
Absolutes Maximum													
2014	215	212	191	227	291	234	479	398	324	243	311	200	479
2015	397	196	357	342	464	372	249	213	182	165	292	177	464
2016	309	354	251	313	475	484	395	351	260	205	284	174	484

¹Messstation in Rheinfelden (AG); in Zentimeter über dem Horizont von 260 m über Meer. ²Mittelwert seit 1989: 241 cm.

Abflussmengen des Rheins in Rheinfelden seit 2014¹

Jahr	Jan	Feb	Mrz	Apr	Mai	Jun	Jul	Aug	Sep	Okt	Nov	Dez	Jahr
Mittlere Abflussmenge in m³/sec													
2014	803	768	692	711	1 106	906	1 715	1 594	1 081	843	1 022	711	999
2015	1 031	720	949	1 166	1 910	1 434	926	715	628	591	575	575	937
2016	848	1 185	853	1 093	1 616	2 260	1 610	1 183	843	568	809	512	1 113
Maximale Abflussmenge in m³/sec													
2014	1 046	1 020	879	1 122	1 577	1 173	2 978	2 357	1 812	1 240	1 718	937	2 978
2015	2 352	911	2 050	1 940	2 863	2 160	1 275	1 028	817	700	1 584	783	2 863
2016	1 703	2 029	1 293	1 730	2 953	3 027	2 351	2 014	1 352	979	1 381	772	3 027
Abflussmenge in m³/sec seit 1935													
Mittelwert ²	809	830	880	1 042	1 277	1 512	1 423	1 214	1 021	863	837	821	1 059
Minimum ³	337	322	331	423	481	695	576	509	398	348	336	315	315
Maximum ⁴	3 410	3 610	3 160	3 081	4 550	3 670	3 080	4 107	3 710	3 150	3 650	3 050	4 550

¹Die Abflussmengen werden seit 1933 in Rheinfelden (AG) gemessen; sie sind dort um etwa 2 Prozent kleiner als in Basel. ²Grösstes Jahresmittel: 1 384 m³/sec im Jahre 1999, kleinstes Jahresmittel: 633 m³/sec im Jahre 1949. ³Tagesmittel; kleinste mittlere Abflussmenge: 315 m³/sec im Dezember 1962. ⁴Grösste Abflussmenge (Spitze): 4 550 m³/sec im Mai 1999.

02 Raum, Landschaft, Umwelt

Wasserversorgung durch die IWB seit 2007

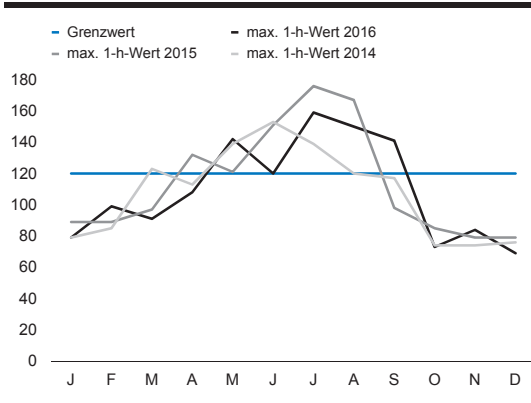
Jahr	Wassergewinnung aus Grundwasser in 1000 m ³			Tagesverbrauch in 1000 m ³		Rohrnetz in km ¹	Wasser- zähler ¹	Öffentliche Brunnen ²
	Lange Erlen	Hard	Total	Grösster	Kleinster			
2007	14 461,6	12 614,1	27 075,7	88,8	55,3	567,8	27 512	181
2008	18 597,3	9 132,2	27 729,5	99,0	54,8	567,4	27 285	187
2009	16 250,3	12 040,4	28 290,7	98,0	58,3	564,7	27 340	192
2010	15 860,0	13 041,2	28 901,2	108,2	57,1	562,6	27 303	198
2011	14 468,2	13 256,2	27 724,4	102,1	55,7	558,8	27 547	200
2012	14 098,0	13 178,2	27 276,2	117,5	57,3	555,2	27 090	200
2013	14 956,1	12 843,2	27 799,3	119,5	58,9	550,7	27 230	199
2014	14 129,2	14 184,7	28 313,9	111,9	59,9	549,4	27 044	201
2015	14 888,6	14 314,5	29 203,1	126,3	56,5	555,5	27 129	204
2016	14 544,9	13 742,2	28 287,1	108,1	57,6	557,0	26 890	209

¹Im IWB-Versorgungsgebiet (Kanton Basel-Stadt und Binningen). ²Öffentliche Brunnen im Stadtgebiet, die durch die IWB betrieben und unterhalten werden.

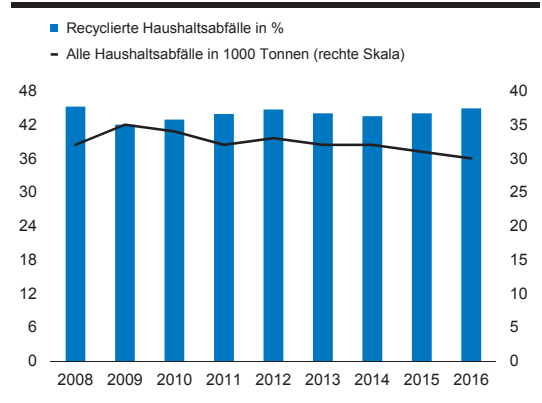
Wasserverbrauch seit 2007

Jahr	Wasserverbrauch in 1000 m ³ im Kanton Basel-Stadt und in Binningen						Tagesverbrauch pro Kopf in l ¹		
	Haushaltungen, Gewerbe	Gross- bezügler	Öffent- liche Brunnen ²	Andere öffentl. Zwecke	Eigen- bedarf IWB	Verlust	Total ³	Mittlerer	Grösster
2007	16 812,9	2 960,4	347,3	574,3	431,5	4 304,0	25 430,5	345	440
2008	17 168,9	3 238,9	349,2	588,7	479,3	4 334,6	26 159,6	352	486
2009	17 133,9	3 691,3	352,1	614,0	525,4	4 455,6	26 772,3	357	478
2010	16 783,4	4 289,8	357,8	640,9	588,3	4 648,6	27 308,8	363	525
2011	15 910,8	4 274,6	343,1	712,2	557,5	4 221,5	26 019,7	346	528
2012	15 712,2	4 645,1	370,8	429,8	459,7	3 824,1	25 441,7	333	564
2013	15 760,7	4 672,3	345,1	430,8	460,8	4 243,6	25 913,4	354	565
2014	15 357,2	4 552,7	336,3	419,8	449,0	4 500,9	25 615,9	339	536
2015	16 084,9	4 627,2	392,1	449,8	480,2	4 511,9	26 546,1	343	595
2016	15 364,0	4 549,9	366,8	430,3	451,5	4 432,8	25 595,3	328	506

¹Berechnet aufgrund der Wasserabgabe im eigenen Versorgungsgebiet (Kanton Basel-Stadt und Binningen); ohne Transite an Gemeinden ausserhalb des Versorgungsgebietes. ²Öffentliche Brunnen im Stadtgebiet, die durch die IWB betrieben und unterhalten werden. ³Monatswerte siehe Seite 119.

Ozonwerte in µg/m³

Haushaltsabfälle und Recycling-Anteil



Schadstoff-Konzentration der Luft seit 2005¹

Grenzwert in µg/m ³	2005	2006	2007	2008	2009	2010	2011	2012	2013	2014	2015	2016
Stickstoffdioxid	Jahresmittelwert aller 1/2-h-Werte in µg/m³											
30	30	32	29	30	30	30	29	27	26	27	27	25
100	95%-Wert² aller 1/2-h-Werte in µg/m³											
	61	67	60	62	62	61	59	57	56
1	Anzahl 24-h-Werte über 100 µg/m³											
	-	-	-	-	4	-	-	-	-	-	-	-
80	Maximaler 24-h-Wert in µg/m³											
	69	93	64	71	77	73	68	73	70	60	64	54
Schwebstaub (PM10)	Jahresmittelwert aller Tages-Werte in µg/m³											
20	21	25	22	22	22	21	22	19	19	17	18	16
1	Anzahl 24-h-Werte über 50 µg/m³											
	5	24	17	14	19	14	14	10	7	3	7	-
50	Maximaler 24-h-Wert in µg/m³											
	65	121	89	90	74	67	66	84	62	66	75	48

¹Messtation St. Johannis-Platz; es gelten die Bezugsbedingungen Temperatur 20 °C/Druck 1 013 hPa. ²95 Prozent der 1/2-h-Werte eines Jahres liegen unter diesem Wert.

Schadstoff-Konzentration der Luft nach Monat seit 2012¹

Jahr	Jan	Feb	Mrz	Apr	Mai	Jun	Jul	Aug	Sep	Okt	Nov	Dez
Stickstoffdioxid – Monatsmittel in µg/m³												
2012	28	43	39	26	21	19	17	21	24	27	29	26
2013	29	19	34	26	18	19	22	20	22	27	28	39
2014	34	33	37	26	19	22	20	18	26	29	33	31
2015	33	40	33	28	19	22	19	23	23	27	28	37
2016	32	25	28	22	20	16	15	20	24	25	30	38
Schwebstaub (PM10) – Monatsmittel in µg/m³												
2012	20	38	32	17	14	13	13	16	16	18	17	12
2013	23	26	32	22	11	14	20	15	15	15	15	23
2014	18	11	28	18	9	19	14	12	18	15	17	16
2015	17	27	28	16	12	16	19	15	11	20	14	19
2016	15	14	19	13	11	8	13	14	18	15	17	27
Ozon – 98%-Wert² aller 1/2-h-Werte in µg/m³ (Grenzwert = 100)												
2012	69	67	103	113	138	123	145	123	97	69	71	75
2013	71	80	88	111	98	131	149	123	104	69	72	63
2014	75	81	101	103	114	137	125	96	102	64	56	70
2015	73	75	85	108	108	130	154	154	89	65	73	65
2016	75	82	84	94	127	103	123	120	123	62	67	57
Ozon – Anzahl 1-h-Werte über 120 µg/m³ (Grenzwert = 1)												
2012	-	-	1	6	66	18	30	23	-	-	-	-
2013	-	-	-	5	-	33	99	20	7	-	-	-
2014	-	-	1	-	-	66	23	1	-	-	-	-
2015	-	-	-	1	30	111	68	-	-	-	-	-
2016	-	-	-	-	27	-	23	12	19	-	-	-
Ozon – Maximaler 1-h-Wert in µg/m³ (Grenzwert = 120)												
2012	76	75	121	130	145	137	164	147	120	88	86	78
2013	76	92	91	139	105	154	164	138	135	85	77	73
2014	79	85	123	113	139	153	139	120	117	74	74	76
2015	89	89	97	132	121	151	176	167	98	85	79	79
2016	79	99	91	108	142	120	159	150	141	73	84	69

¹Messtation St. Johannis-Platz; es gelten die Bezugsbedingungen Temperatur 20 °C/Druck 1 013 hPa. ²98 Prozent der 1/2-h-Werte eines Jahres liegen unter diesem Wert.

02 Raum, Landschaft, Umwelt**Entsorgung in Tonnen seit 2008¹**

Merkmal	2008	2009	2010	2011	2012	2013	2014	2015	2016
In der Kehrichtverwertungsanlage entsorgte Haushaltsabfälle									
Hauskehricht	31 516	30 266	30 502	30 979	31 684	30 999	31 650	30 429	28 965
Sperrgut ²	944	5 226	3 432	688	825	823	731	704	866
Alle Haushaltsabfälle	32 460	35 492	33 934	31 667	32 509	31 822	32 381	31 133	29 831
In der Kehrichtverwertungsanlage entsorgte Industrie- und Gewerbeabfälle									
Hauskehrichtähnlicher Abfall	36 794	35 034	29 506	30 885	32 359	32 309	32 022	31 662	30 163
Indirekte Anlieferungen ³	15 000	15 000	13 500	17 000	10 500	12 500	15 000	19 000	19 500
Sonderabfälle ⁴	334	391	831	395	473	494	451	488	484
Bilgenöl ⁵	746	409	578	479	473	261
Rechengut der Pro Rheno	749	756	806	746	705	637	634	667	734
Alle Industrie- und Gewerbeabfälle	53 623	51 590	45 221	49 504	44 509	46 201	48 107	51 818	50 881
Zufuhr an die Kehrichtverwertungsanlage Basel									
Aus Basel-Stadt	86 083	87 082	79 155	81 171	77 018	78 022	80 488	82 950	80 712
Ausserkantonale Zufuhr	135 755	135 953	140 317	144 310	149 948	147 203	149 037	154 133	146 950
Total ⁶	221 838	223 035	219 472	225 481	226 967	225 225	229 524	237 083	227 662
In anderen Basler Abfallbehandlungsanlagen entsorgte Abfälle									
Sondermüll-Verbrennungsanlage (RSMVA)	31 331	31 972	30 242	30 245	30 543	35 011	30 168	31 618	28 420
Aus Basel-Stadt ⁷	6 724	14 547	10 070	10 605	11 551	13 459	9 191	6 772	6 432
Ausserkantonale Zufuhr	24 608	17 426	20 172	19 640	18 992	21 552	20 977	24 846	21 989
Klärschlamm-Verbrennungsanlage (Pro Rheno)	14 013	13 752	14 038	10 781	10 629	11 887	10 792	10 665	10 010

¹Ohne privat organisierte Entsorgung. ²2009 und 2010 wurde versuchsweise eine Gratis-Sperrgutabfuhr durchgeführt. ³Seit 2001 werden Basler Abfälle zum Teil indirekt über basellandschaftliche Abfall-Sortieranlagen an die KVA Basel angeliefert; die Mengen sind geschätzt. ⁴Im Jahr 2010 erhöhter Wert aufgrund Anlieferung von 298 Tonnen Verpackungsmaterial, das Rückstände von Stoffen mit besonders gefährlichen Eigenschaften enthielt oder damit verunreinigt war. ⁵Seit dem Jahr 2014 wird kein Bilgenöl mehr an die KVA geliefert. ⁶Exakter Wert, Aufteilung Basel-Stadt und ausserkantonale Zufuhr geschätzt. ⁷Seit 2009 Änderung im Anlieferungsprozess der RSMVA durch neues Tanklager in Basel-Stadt.

Recycling in Tonnen seit 2008¹

Merkmal	2008	2009	2010	2011	2012	2013	2014	2015	2016
Wertstoffsammlungen aus Haushalten									
Metallabfuhr	464	646	574	439	470	540	567	605	731
Grünabfuhr ²	2 692	3 579	3 550	3 518	3 898	3 545	3 820	3 592	3 790
Papiersammlung	16 681	14 504	14 487	13 843	14 887	14 001	13 416	13 263	12 386
Glassammlung	5 739	5 721	5 677	5 688	5 742	5 596	5 636	5 476	5 518
Weissblech/Aluminium	339	349	378	385	371	404	412	409	444
Textilien	825	840	819	835	828	886	1 035	1 079	1 357
Sonderabfälle	52	97	55	53	49	46	46	52	49
Total	26 792	25 737	25 540	24 761	26 245	25 017	24 932	24 476	24 274
Recycling-Anteil der Haushalte in % ³	45,2	42,0	42,9	43,9	44,7	44,0	43,5	44,0	44,9
Sonstige Wertstoffsammlungen									
Elektro- und Elektronikgeräte ⁴	2 700	2 900	3 100	3 200	3 300	3 100	3 200	3 200	3 276
Dezentrale Kompostierung ⁵	7 781	8 005	8 230	8 444	8 713	8 974	9 185	9 426	9 900

¹Ohne privat organisierte Wertstoffsammlungen. ²Seit 2009 einschliesslich Küchenabfälle aus Riehen. ³Wertstoffsammlungen aus Haushalten in Prozent aller in Basel-Stadt eingesammelten Haushaltsabfälle. ⁴Menge geschätzt, basierend auf den gesamtschweizerischen Sammelmengen. ⁵Die dezentrale Kompostierung wird aus Gründen der kantonalen Vergleichbarkeit separat geführt.

Recycling in kg/Einwohner seit 2008¹

Wertstoffart	2008	2009	2010	2011	2012	2013	2014	2015	2016
Metallabfuhr	2,5	3,4	3,0	2,3	2,4	2,8	2,9	3,1	3,7
Grünabfuhr	14,2	18,8	18,5	18,3	20,2	18,2	19,5	18,2	19,1
Papiersammlung	88,2	76,1	75,5	72,0	77,2	71,9	68,4	67,3	62,6
Glassammlung	30,4	30,0	29,6	29,6	29,8	28,7	28,7	27,8	27,9
Weissblech/Aluminium	1,8	1,8	2,0	2,0	1,9	2,1	2,1	2,1	2,2
Textilien	4,4	4,4	4,3	4,3	4,3	4,6	5,3	5,5	6,9
Sonderabfälle	0,3	0,5	0,3	0,3	0,3	0,2	0,2	0,3	0,2
Total	141,7	135,0	133,1	128,8	136,1	128,5	127,1	124,2	122,6
Dezentrale Kompostierung	41,2	42,0	42,9	43,9	45,2	46,1	46,8	47,8	50,0

¹Siehe Fussnoten in vorangehender Tabelle.